

Главное правило безопасности на Дороге -

Быть заметным и предсказуемым!

Используйте светоотражающие элементы на одежде и велосипеде, передний и задний фонари, экипировку яркого цвета со светоотражающими вставками.



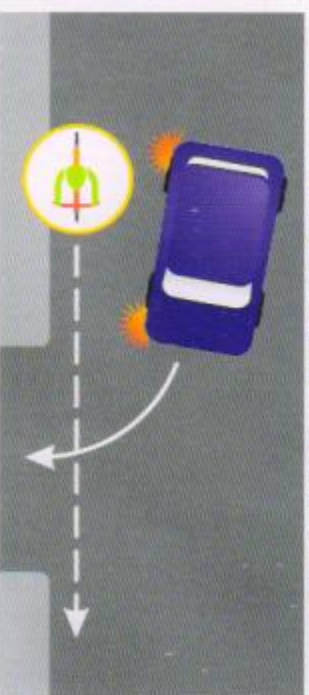
Сигналы **левого** поворота, разворота, перестроения, начала движения соот- ветствует выгнутая в сторону левая рука либо правая, выгнутая в сторону и согнутая в локте под прямым углом.

Сигналы **правого** поворота, разворота, перестроения, начала движения соот- ветствует выгнутая в сторону правая рука либо левая, выгнутая в сторону и согнутая в локте под прямым углом.

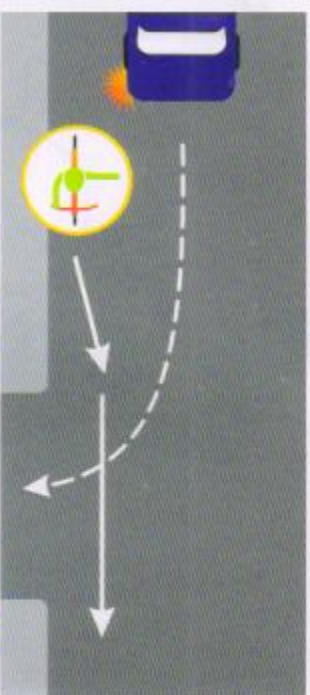
Сигнал торможения подается любой поднятой вверх рукой.

При включении запрещающего сигнала светофора, следует остановиться возле стоп- линии или дублирующего ее знака 6.16 «СТОП».

САМЫЙ РАСПРОСТРАНЕННЫЙ ВИД ДТП — СТОЛКНОВЕНИЕ С МАШИНОЙ, ПОВОРАЧИВАЮЩЕЙ НАПРАВО

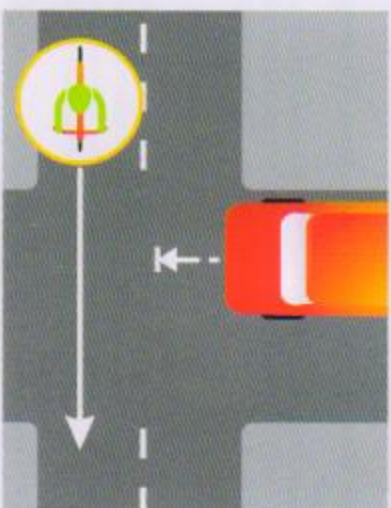


При включении разрешающего сигнала светофора, не оборудованного дополнитель- ной стрелкой, обозначьте маневр и сместитесь влево. Водители, поворачивающие направо, не смогут вас обогнать и подрезать.

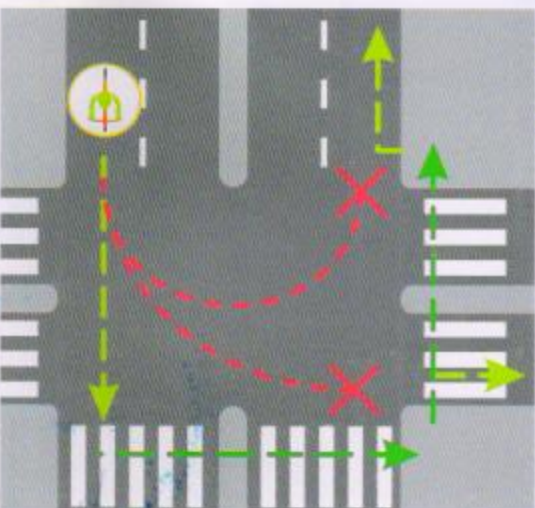


Такому же тактике желательно применить при процессе правых поворотов на широкие- ленные дорожки.

При выезде со двора, либо со второстепенной дорожки на главную вы должны усту- пать дорогу другим участникам движения, в том числе пешеходам. При повороте направо, при съезде с главной дорожки, при пересечении нерегулируемого пешеход- ного перехода также необходимо уступить дорогу пешеходам.



На перекрестке **равнозначных** дорог водитель обязан уступить дорогу транспорт- ным средствам, приближающимся справа. Приближаясь к такому перекрестку уеди- нись, что водитель слева заметил вас и пропустит. Если сомневаетесь, лучше оста- новиться и пропустите левша.



На дорогах с трамвайными путями или с более чем одной полосой для движения в данном направлении водителя для поворота налево или разворота должны пешеход- сы и перейти дорогу, ведя велосипед, ридфин с собой. Маневр с поворотом налево плюс разворот на данном перекрестке для водителей велосипедов запрещен. Вне перекрестков, в тех местах, где трамвайные пути пересекают проезжую часть, вы должны уступить трамваю, кроме случаев выезда трамвая на депо.



В населенных пунктах водители должны уступить дорогу трамвайбусам и автобусам, начинающим движение от обозначенной остановки.

ДОРОЖНЫЕ ЗНАКИ

Движение под эти знаки велосипедистам **запрещено:**



Эти знаки указывают на приоритет одной дороги относительно другой.

Этот знак говорит о равнозначности перекрестка.



Запрещается движение без остановки перед стоп-линией, а если ее нет - перед краем пересекаемой проезжей части.

Этот знак запрещает обгон всех транспортных средств, кроме тихоходных транспортных средств, гужевых повозок, велосипедов, мопедов и двухколесных мотоциклов без колыськи



Этот знак обозначает велосодорожку. Двигаться по дорожке при наличии рядом велосипедной дорожки запрещено!

Пешеходная и велосипедная дорожка обозначаются соответствующими знаками, либо их разделение.



Эти знаки обозначают полосу для движения велосипедистов и на мопедах. Полоса для велосипедистов. Дорога с полосой для велосипедистов.



ОБЩИЕ ПОЛОЖЕНИЯ

Велосипед - транспортное средство, кроме инвалидных колясок, которое имеет по крайней мере два колеса и приводится в движение как правило мускульной энергией лиц, находящихся на этом транспортном средстве, в частности при помощи педалей или рукояток, и может также иметь электродвигатель максимальной мощностью не превышающей в режиме динамичной нагрузки, не превышающей 0,25 кВт, автоматически отключающийся на скорости более 25 км/ч.

Водитель - лицо, управляющее самим или совместно с другим транспортным средством, находясь на дороге, вверая, веревая, велосипед или само. К водителю предъявляются следующие требования:

Полномочия Правил, движение велосипедов регламентирует п.24. Дополнительные требования к движению велосипедов:

- Движение велосипедистов в возрасте от 7 до 14 лет должно осуществляться только по тротуарам, пешеходным, велосипедным и велосипедорядковым дорожкам, а также в пределах пешеходных зон, пешеходных и велосипедорядковых дорожек (на тротуар - для движения велосипедов), а также в пределах пешеходных зон.
- Движение велосипедистов в возрасте старше 14 лет должно осуществляться по велосипедной, велосипедорядковой или полосе для велосипедистов.
- Допускается движение велосипедистов в возрасте старше 14 лет по проезжей части проезжей части улицы, если отсутствуют велосипедная и велосипедорядковые дорожки, полосы для велосипедистов либо отсутствуют возможности двигаться по тротуарам и пешеходным дорожкам велосипедистам старше 14 лет, если отсутствуют возможности движения по проезжей части. Но следует помнить, что в случае создания помех для пешеходов велосипедист обязан съехать и следовать требованиям Правил для движения пешеходов.
- Обеспечение возможности движения по проезжей части состоит:
 - отступить от велосипедной и велосипедорядковой дорожки, полосы для велосипедистов, либо отступить от возможности двигаться по ним, а также по полосе, краю проезжей части или обочине;
 - велосипедист сопровождает велосипедиста в возрасте до 7 лет либо перевозит ребенка в возрасте до 7 лет на специально оборудованном сиденье, велосипедном или детском, предназначенном для использования с велосипедом.
- При движении велосипедиста по проезжей части проезжей части в случаях, предусмотренных постановкой Правил, велосипедиста должны двигаться только в один ряд.
- Допускается движение колесных велосипедистов в два ряда в случае, если обочинный штрафен велосипедистов в случае обочинного движения либо на тротуар по 10 пар в случае двухрядного движения. Для обочинного движения между группами должно составлять 80 - 100 м.
- Участникам дорожного движения должны действовать таким образом, чтобы не создавать помех для движения и не причинять вреда.

Лица, нарушившие Правила дорожного движения, несут ответственность в соответствии с действующим законодательством.

ВОДИТЕЛЯМ ВЕЛОСИПЕДА ЗАПРЕЩАЕТСЯ (п. 24.8 ПДД):

- ездить навстречу движению транспорта по левой полосе;
- пользоваться во время движения телефоном, не оборудованным техническим устройством, позволяющим вести переговоры без использования рук;
- управлять транспортным средством, в состоянии опьянения (алкогольного, наркотического или иного), под воздействием лекарственных препаратов, ухудшающих реакцию и внимание, в бодром или утомленном состоянии, ставящем под угрозу безопасность движения;
- перевозить детей до 7 лет при отсутствии специально оборудованных для них мест;
- перевозить пассажиров, если это не предусмотрено конструкцией транспортного средства;
- перевозить груз, который выступает более чем на 0,5 м по длине или ширине за габариты, или груз, мешающий управлению;
- буксировать велосипедом, а также буксироваться велосипедом, кроме буксировки прицепа, предназначенного для эксплуатации с велосипедом;
- двигаться по дороге при наличии рядом велосипедной дорожки;
- поворачивать налево или разворачиваться на дороге с односторонним движением и на дороге, имеющих более одной полосы для движения в данном направлении;
- ездить по дорогам, обозначенным знаками 5.11 (автомагистраль), 5.3 (дорога для автомобилей);
- пересекать дорогу по пешеходным переходам.

ТЕХНИЧЕСКИЕ ТРЕБОВАНИЯ:

Перед выездом проверить и в пути обеспечить исправное техническое состояние транспортного средства в соответствии с Основными положениями по допуску транспортных средств к эксплуатации и обязанностями должностных лиц по обеспечению безопасности дорожного движения.

Велосипед должен иметь исправленную тормозную систему, рулевое управление, сцепное устройство (в составе автомобиля), быть оборудован средством световозвращения или фарами и фарами (при движении в темное время суток и при условиях недостаточной видимости) белого цвета, светомаскирующими или фарами красного цвета, а с каждой боковой стороны - световозвращающим белым или красным.

В светлое время суток велосипедист должен быть, заметен цветом, в темное время суток светится со световозвращающими элементами. Обязательно наличие велосипедного шлема, либо любого другого закрытой затылочной части.

ОТВЕТСТВЕННОСТЬ ЗА НАРУШЕНИЕ ПДД

Нарушение статьи 12.29 КоАП РФ влечет наложение административного штрафа в размере от 800 рублей. Несоблюдение иных требований ПДД также влечет за собой наложение штрафа или принудительное изъятие. Если действия велосипедиста нанесли ущерб здоровью людей или транспорту, то к нему применяется мера гражданской ответственности. Умышленная ответственность наступает при нарушении ПДД, повлекшее по неосторожности смерть или причинение такого вреда здоровью человека.

ПРИ ДТП

При дорожно-транспортном происшествии водитель, причастный к нему, обязан:

- немедленно остановить (не трогать с места) транспортное средство;
- выставить знак аварийной остановки (либо рюкзак с красным мигающим фонарем, яркие вещи) на расстоянии 15 (в городе) - 30 (за городом) метров;
- не перемещать предметы, имеющие отношение к происшествию;
- принять меры для оказания первой помощи пострадавшим, вызвать "скорую медицинскую помощь";
- освободить проезжую часть, если движение других транспортных средств невозможно; предварительно зафиксировать в фиксированном положении транспортное средство, следы и предметы, относящиеся к происшествию, и принять все возможные меры к их сохранению и организации объезда места происшествия;
- сообщить о случившемся в полицию, записать фамилии и адреса очевидцев и ожидать прибытия сотрудников полиции.

При ДТП звонить:


02 (020 с мобильного) - дежурная часть управления МВД России по г. Пермь или 213-70-02, 213-70-04 - дежурная часть полка ДПС ГИБДД УМВД России по г. Пермь

ТРАВМПУНКТЫ

Ленинского района Циолковского, 4 С.Т., тел. 260-47-47 тел. 264-04-57	Мотовилихинского района КИМ, 2, тел. 260-25-15
Дзержинского района Космонавтов шоссе, 108, тел. 238-07-67	Орджоникидзевского района Писарева, 56 кв, тел. 264-86-98
Индустриального района Братцев Мпатовских, 3, тел. 221-97-77, 221-82-22	Свердловского района Курбашева, 111, тел. 281-39-10 Гагарина бульвар, 84 тел. 262-19-79
Кировского района Липатова, 19, тел. 282-76-02	село Лобаново Зеленая, 1, тел. 297-70-20

САМАЯ ВАЖНАЯ ЧАСТЬ ЭКИПИРОВКИ ВЕЛОСИПЕДИСТА — ШЛЕМ!

В 85% аварий он может сохранить ваше здоровье и спасти жизнь!



ВЕЛО ЭКСПЕРТ

Изготовлено: МКУ «Пермская дирекция дорожного движения»





ПРАВИЛА ДОРОЖНОГО ДВИЖЕНИЯ

ДЛЯ ВЕЛОСИПЕДИСТОВ

г. Пермь